

## CONTEXTE 1 : L'EHPAD « Les mimosas »

Les mimosas est un Etablissement d'Hébergement pour Personnes Agées Dépendantes (EHPAD) privé à but lucratif, qui accueille 85 résidents.

Situé en plein cœur du centre ville d'Amiens, cette structure comprend 3 unités :

- Unité Alzheimer (CANTOU) : 15 résidents
- Unité pour personnes handicapées vieillissantes : 25 résidents
- Unités de soins de longue durée (USLD) : 45 résidents

### Politique de l'établissement :

La stratégie de mise en œuvre est décrite dans le cadre :

- Du projet de vie
- Projet de soins
- Projet social
- Projet qualité

En voici un extrait :

1. Accueillir chaque résident en tenant compte de ses habitudes de vie
2. Echanger par la parole ou le toucher
3. Prendre en charge chaque résident du secteur avec humanité, confiance et respect
4. Mettre en œuvre tous les moyens à sa disposition pour maintenir l'autonomie des résidents
5. Garantir l'accès aux soins et la prise en charge de la douleur
6. Favoriser les échanges par le maintien d'une vie sociale, culturelle et religieuse et en proposant des activités d'animation adaptées aux souhaits et aux possibilités des personnes
7. Maintenir les liens familiaux et amicaux
8. Veiller à la sécurité des personnes
9. Etre à l'écoute des besoins et des souhaits des résidents que ce soit pour les activités, l'aspect vestimentaire, les habitudes de vie ou l'alimentation...
10. Etre attentif au confort hôtelier des résidents que ce soit pour le linge, les repas, l'entretien, les équipements ou la décoration
11. Tenir informés les résidents et leur famille sur la vie de l'établissement ou toute autre information générale
12. Respecter les libertés des résidents,...

Mode d'accueil et hébergements :

Hébergement permanent : oui (85)

Hébergement temporaire : non (0)

Accueil de jour et de nuit : non (0)

Nombre de lits : 85

Nombre de chambres simples : 0

Chambres doubles : 0

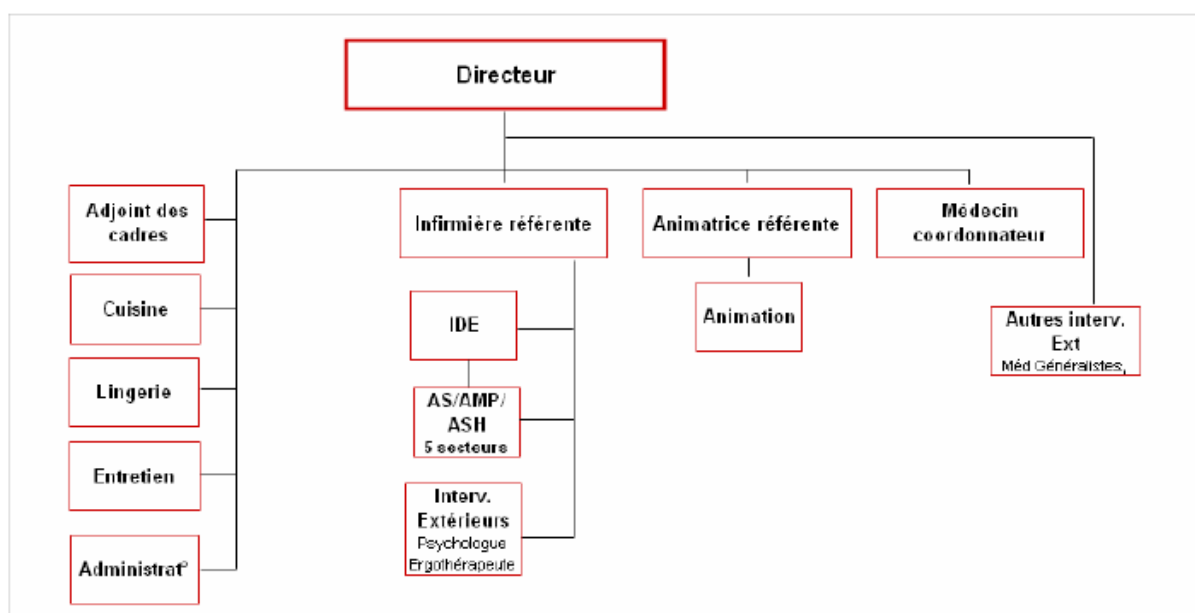
Nombre d'appartements : 0

Chaque chambre de 26 m2 est équipée d'un sanitaire et d'un signal d'appel (voir annexe 1).

En termes de soins, cet établissement propose l'encadrement suivant :

- Médecins,
- Infirmières,
- Aides-soignantes, aides médico-psychologiques, agents de service hospitalier,
- Ergothérapeute
- Psychologue
- Psychomotricien
- Intervention d'un kinésithérapeute

Organigramme de la structure :



### Activités :

Loisirs culturels et physiques avec participation de bénévoles (voir annexe 2).

### Autres prestations :

Coiffeur

Esthétique- pédicure

Massages

### Restauration :

Gestion directe de la restauration par l'établissement. Menus préparés avec l'aide d'une diététicienne, la famille et les amis peuvent se joindre aux résidents pour les repas (voir annexe 3).

### Informations supplémentaires :

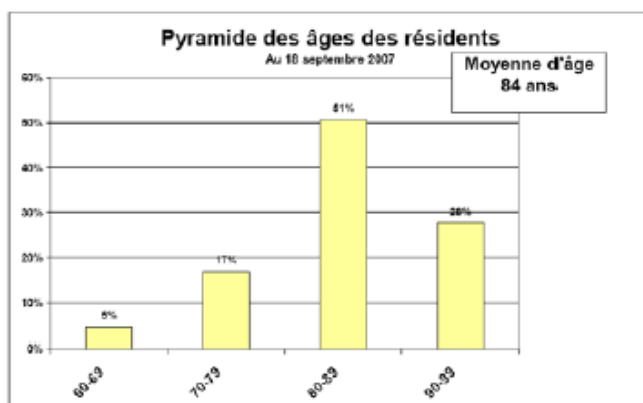
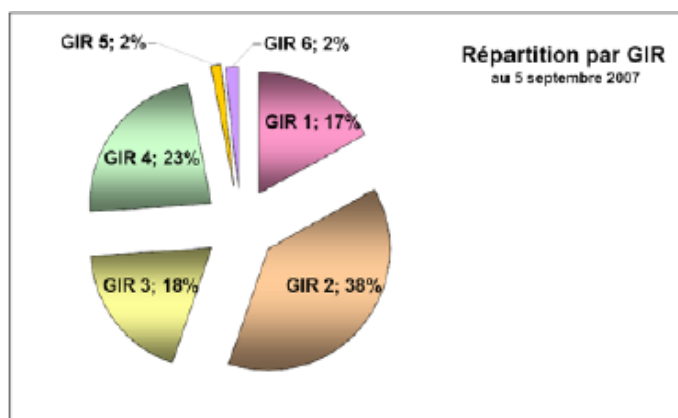


#### **Tarif hébergement journalier :**

Chambre simple à partir de 85,50 € TTC.

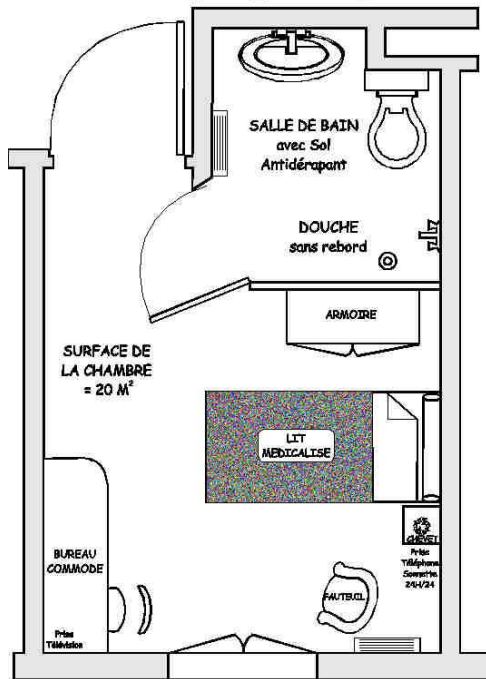
*A celui-ci s'ajoute le tarif dépendance.*

### Répartition du public accueilli en fonction de la grille AGGIR et de l'âge:



## Annexe 1 : Plan d'une chambre

### CHAMBRE A 1 LIT



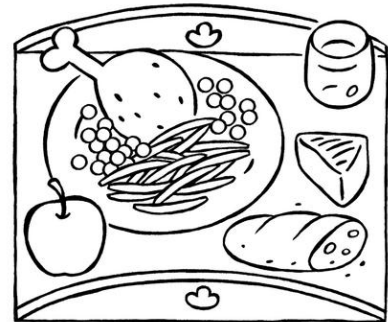
## Annexe 2 : Planning d'activités :

Lundi	Mardi	Mercredi	Jeudi	Vendredi	Samedi	Dimanche
Lecture du journal Présence de l'éducateur sportif	Ouverture du kiosque Activités manuelles (confection de bouquets pour décorer la salle à manger)	Ephéméride Jeux de société	Lecture du roman du mois Après-midi chant	Atelier pâtisserie Gym douce	Film du mois Atelier mémoire	Messe Lecture de la bible



## Annexe 3 : Exemple de menu

<b>Petit déjeuner</b>	Thé, café noir, café au lait, chicorée Pain complet + beurre + confiture Un fromage blanc + pruneaux
<b>Déjeuner</b>	Tarte à la tomate Sauté de bœuf aux olives et légumes Saint Nectaire Pain Salade de fruits frais Café + un carré de chocolat noir
<b>Collation</b>	Riz au lait Thé, tisane, jus de fruits
<b>Dîner</b>	Potage de légumes et vermicelles Endives au jambon Clémentines Pain



## Exemples de plan de nettoyage :

### • Sanitaires

*Avec quoi ?*

- lavette à usage unique ou réutilisable,
- détergent désinfectant une fois par jour,
- détartrant (selon la dureté de l'eau).

Remarque : le vinaigre d'alcool non coloré dilué au demi dans de l'eau est un excellent produit détartrant, peu onéreux, agréé « contact denrées alimentaires ».

*Comment ? (cf. fiche entretien des sanitaires)*

- commencer par les accessoires, le lavabo (extérieur, intérieur), la douche ou la baignoire,
- nettoyer les WC,
- changer de lavette entre chaque chambre.



• **Sols**

-- **Balayage humide** : le balayage à sec est proscrit.

Avec quoi ?

Balai trapèze.

Gazes à usage unique pré-imprégnées.

Comment ?

Balayer puis dégager la gaze au seuil de la pièce et non dans le couloir, recueillir les salissures en repliant la gaze.

Évacuer la gaze dans le collecteur à déchets. Changer de gaze à chaque pièce ou plus si besoin.

-- **Lavage manuel des sols**

Avec quoi ?

Détergent ou détergent-désinfectant à programmer en alternance.

Balai de lavage à plat + franges.

Comment ?

Changer de frange à chaque chambre et plus si nécessaire.

*Possibilité de lavage mécanisé des sols avec une monobrosse ou autolaveuse*

